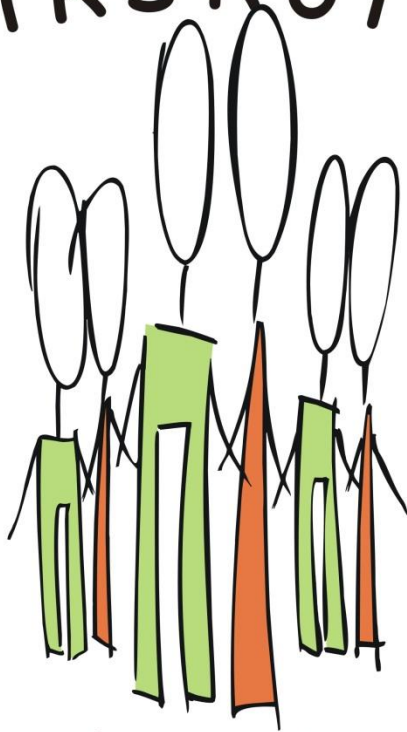


2012-2013

Ársskýrsla

Leikskólinn



Glaðheimar

Ragnheiður Ragnarsdóttir Leikskólastjóri og

Guðfinna Magnúsdóttir Aðstoðarskólastjóri

Starfsárið: 01.08'12-31.07'13

Efnisyfirlit

Almennar upplýsingar	2
Leikskólinn.....	2
Breytingar/viðhald	2
Hugmyndafræði leikskólans – stefna – námskrá	2
Áherslur – markmið.	2
Mat á starfinu, framkvæmd og niðurstöður.	4
Leikskólastarfið sl. skólaár	5
Framkvæmd starfsáætlunar.....	5
Þróunar og nýbreytnistarf.....	5
Ferðir, menningarviðburðir, sýningar, hefðir, hátíðir	5
Starfsmenn.....	7
Stöðugildi, fjöldi starfsmanna.	7
Fjarvistir	8
Fundir	9
Skipulags- og námskeiðsdagar, endur- og símenntun, fyrirlestrar, ráðstefnur o.fl.	10
Áherslur í samstarfi, starfsmannasamtöl.	10
Nemendur	11
Fjöldi barna og aldur/árgangur	11
Dvalartímar	11
Viðbótarkennsla.....	12
Foreldrasamstarf.....	12
Áherslur og markmið	12
Foreldrafundir	12
Foreldraviðtöl, upplýsingastreymi, kynningar, fréttabréf, opið hús og sýningar.	13
Foreldrafélag og foreldraráð.....	13
Samstarf – fræðsla – ráðgjöf.....	14
Skólaskrifstofa.....	14
Samstarf við grunnskóla.....	14
Nemar	14
Öryggismál.	14
Lokaorð	16

Almennar upplýsingar

Leikskólinn

Glaðheimar er starfræktur í tveimur húsum, að Hlíðarstræti 16 sem er 300 m² að flatarmáli og við Höfðastíg 7 (Lambhagi) sem er 143,5 m² að flatarmáli. 1. september 2012 voru í leikskólanum 53 börn. Á Hlíðarstræti eru Bangsadeild með börn fædd 2009 og 2010, Kisudeild með börn fædd 2008 og 2009. Við Höfðastíg eru Stekkur með börn fædd 2007 og Kvíar með börn fædd 2007.

Breytingar/viðhald

Hlíðarstræti

Húsið að utan: Ekkert gert.

Lóðin: ekkert gert

Innanhúss: Dúkkukrókur Kisudeild málaður. Þrifið og öll gólf bónuð.

Utanhúss: skipt um plast í þaki á bíslagi.

Höfðastígur

Húsið að utan: Ekkert gert.

Lóðin: ekkert gert.

Innanhúss: Þrifið en ekki bónað.

Hugmyndafræði leikskólans – stefna – námskrá

Áherslur – markmið.

Lífsleikni í leikskóla er leiðarljós í kennslu Glaðheima. Lífsleiknikennslan er sem rauður þráður í gegnum allt starfið í leikskólanum. Á haustfundi er tekin ákvörðun um hvaða dygðir skuli unnið með á hvorri önn. Dygðin sem unnið var með á haustönn 2012 var ábyrgð og dygðin sem unnið var með á vorönn 2013 var áreiðanleiki. Dygðir sem búið er að vinna með eru *virðing, sköpunargleði, þolinmæði, glaðværð, vinsemd, hugrekki, hjálpsemi, kurteisi, hófsemi og samkennd*. Þá eru búið að vinna með allar dygðirnar 12 sem eru í námsefninu *Lífsleikni í leikskóla*.

Hugmyndafræðin á bakvið lífsleikni í leikskóla er frá fimm fræðimönnum það eru þeir:

Loris Malaguzzi, en hennar fræði beinist að trú á möguleika einstaklingsins. Rannsóknir barna og uppgötvanir eru mikilvægar og nauðsynlegt að þeim sé sýnd virðing.

Howard Gardner, en kenningar hans eru um fjölpáttagreind og er talað um átta greindir sem hver einstaklingur býr yfir. Börnin fá því þjálfun á ólíkum sviðum í verkefnum sínum.

Daniel Goleman, fjallar um tilfinningagreind, góð tilfinningagreind hjálpar til við öll mannleg samskipti og því þarf að leggja rækt við hana allt frá fæðingu.

Mannræktarstefnan, The Council for Global Education, leitast við að gera börnin bæði góð og fróð og þaðan kemur hugmyndin um dygðakennsluna.

William Damond, hefur skrifað mikið um siðferðisþroska barna og gert rannsóknir sem benda til þess að börn séu færari en haldið hefur verið í að leysa siðferðisleg vandamál. Hann styður það eindregið að siðferðiskennd barna sé örvuð allt frá frumbersku.

Einingakubbar eru á Kisudeild og í Lambhaga. Hönnun kubbanna er stærðfræðilega rétt. Í leik með Einingakubbana öðlast barnið skilning sem er grundvöllur rökrænnar hugsunar. Einingakubbar eru náttúrulegir og skapandi efniviður.



Hollow kubbar eru á Kvíum þar sem elstu börn leikskólans fá tækifæri til þess að byggja stórar byggingar. Hollow kubbar eru eins og Einingakubbarnir að því leyti að þeir eru stærðfræðilega réttir. Þetta eru samskonar kubbar nema töluvert stærri og þess vegna eru þeir holar að innan svo þeir verði ekki of þungir fyrir börnin.

Mini Hollow kubbar. Foreldrafélag leikskólans gaf leikskólanum 150 þús. krónur til kaupa á Mini Hollow kubbum. Mini Hollow eru eins og Hollow kubbar (þ.e. stærðfræðilega réttir) en eru ætlaðir yngri börnum.

Numicon kubbar eru ensk stærðfræðinámsgögn byggð á hugmyndum Montessori, Stern og Cuisenaire. Þau eru fjölskynja og gefa því öllum tækifæri á að sjá hvernig mynstur stærðfræðinnar lítur út með notkun hjálpargagnanna. Numicon kennir börnum m.a að þekkja tölur sem heildir og sjá gildi þeirra. Námsfnið og notkun námsgagnanna byggir upp traustan stærðfræðigrunn og gefur öllum jafnt tækifæri á að nema stærðfræðina á eigin hraða. Numicon auðveldar okkur að sjá hvernig börn hugsa og því auðvelt að hrósa og leiðrétta þau strax.



FAFU er fjölnota búningalína sem nýtist börnum við að þroska félagsfærni sína og frásagnarhæfni. FAFU er opið leikfni fyrir börn. Vörur FAFU hafa ekki augljósa virkni og krefja börn um sköpun og frumkvæði í leik.



Hópastarf er á hverjum degi og er börnunum skipt í hópa eftir aldri og getu. Sami starfmaðurinn vinnur með börnunum í þessum stundum allt árið. Í hópastarfi er sérstök áhersla lögð á Lífsleiknina og þroskandi verkefni fyrir börnin.

Útivera, hreyfing og vettvangsferðir eru samtengdir þættir. Utandyra geta börnin leyft sér ærslaleiki, hróp og köll. Þar geta þau hlaupið, hoppað, stakkið, klifrað og rennt sér. Öll hreyfing stuðlar að andlegri og líkamlegri vellíðan. Í leikskólanum Glaðheimum er meginreglan sú að börn fari út tvisvar á dag.

Mat á starfinu, framkvæmd og niðurstöður.

Þroskamát er gert einu sinni á ári (í afmælistánuði barnsins) fyrir hvert barn og eru foreldrar þá boðaðir í viðtal hjá hópstjóra barnsins.

Hljóm-2 er lagt fyrir elstu börn leikskólans á haustin og aftur eftir áramót fyrir þau börn sem fengu ekki fullnægjandi niðurstöðu úr fyrra prófinu. Hljóm-2 er íslenskt próf og hefur spádómsgildi um lestrarerfiðleika hjá börnum. Sérstök réttindi þarf til þess að nota Hljóm-2 prófin og eru nú þrír leikskólakennarar í leikskólanum með þessi réttindi. Höfundar eru talmeinafræðingarnir Ingibjörg Símonardóttir og Jóhanna Einarsdóttir og Amalía Björnsdóttir aðferðafræðingur.

Íslenski þroskalistinn er frumsaminn héraendis og hefur því nokkra sérstöðu á meðal þeirra matstækja sem notuð eru við greiningu og leit að þroskafrávikum barna. Tveir starfsmenn við leikskólann er með réttindi til þess að lesa úr *Íslenska þroskalistanum*. Þessi listi er einungis notaður ef niðurstöður árlega þroskamatsins sýna frávik á einhverju sviði. Listinn er fylltur út af móður. *Íslenski þroskalisinn* er gerður af Einari Guðmundssyni og Sigurði J. Grétarssyni.

Smábarnalistinn er ætlað að meta þroska 15 til 38 mánaða barna með því að aflu upplýsinga frá mæðrum þeirra. *Smábarnalistinn* er notaður ef ástæða þykir til frekari skoðunar á þroska barna að mati leikskólakennar. *Smábarnalisinn* er gerður af Einari Guðmunssyni og Sigurði J. Grétarssyni og er sambærilegur *Íslenska þroskalistanum*. Í nóvember 2010 fengu tveir starfsmenn réttindi til þess að reikna og lesa úr niðurstöðum smábarnalistans.

AAL listinn er annað greiningatæki sem leikskólinn getur gripið til. AAL listinn er notaður ef grunur er um hegðunarerfiðleika hjá börnum.

EFI-2 Málþroskaskimun fyrir börn á fjórða ári er greiningartæki sem sérkennslustjóri leggur fyrir öll börn. Þetta er gert til þess að finna þau börn sem þurfa á frekari aðstoð vegna málþroska. Ef niðurstöður benda til frekari skoðunar er barninu vísað á talkennara hjá Skóla- og æskulýðsskrifstofu Ísafjarðar. Höfundar EFI-2 eru Elmar Þórðarson, Friðrik Rúnar Guðmundsson og Ingibjörg Símonardóttir.

Leikskólastarfið sl. skólaár

Framkvæmd starfsáætlunar.

Leikskólastjóri gerir drög að skólalagatali sem er yfirfarið á starfsmannafundi á vorin og lagt fyrir Foreldraráð og fræðslumála- og æskulýðsráð. Á dagatalinu koma fram allar upptakomur sem eiga að vera frá ágúst til júní ásamt sumarlokun leikskólans.

Þróunar og nýbreytnistarf.

Haldið var áfram með verkefnið Lífsleikni í leikskóla. Unnið að gerð nýrrar skólanámskrár sem verður tekin í notkun skólaárið 2013-2014. Janúar 2013 keypti leikskólinn 3 iPad spjaldtölvur til þess að nota í starfi með börnunum. Starfið hefur farið rólega af stað en nokkrir starfsmenn hafa sótt námskeið í notkun iPad í kennslu með börnum. Með haustinu kom þó aukinn kraftur í starfið og eru kennarar farnir að nýta iPad spjaldtölvurnar mun meira. Stefnt er að því að fá námskeið fyrir allt starfsfólk í leikskólann fljótlega á næsta ári.

Ferðir, menningarviðburðir, sýningar, hefðir, hátíðir

Leikskólinn stefnir að því að hafa einhverja upptakomu í hverri viku. Oftast eru þessar upptakomu á föstudögum og eru þær í formi hinna ýmsu atburða m.a. erum við með íþróttadag, furðufatadag, hjóladag, gulan-,rauðan og grænan dag og svo eru hinir sívinsælu leikfangadagar og nestisdagar. Vinastund er svo einu sinni í mánuði þar sem deildirnar skiptast á að sjá um skemmtunina og er hún alltaf tengd dygðinni sem verið er að vinna með.

Október:

Bangsadagurinn í samstarfi við bókasafnið. Elstu börnunum var boðið á bókasafnið, með bangsana sína og þar var lesin fyrir þau saga um bangsa. Bókasafnsvörðurinn kom upp á Hlíðarstræti og las fyrir börnin þar.

Nóvember:

Dagur gegn einelti 8. nóvember. Í samstarfi við grunnskólann gerðu börnin fiðrildi sem hengd voru upp til sýnis á ganginum hjá Hárstofunni og Snyrtistofunni. Skólarnir og dagvistunin í Hrafnakletti hittust svo við félagsheimilið og sungu nokkur lög.

Desember:

Á mánudögum kveiktum við á kertunum í aðventukransinum. Börnin á Höfðastíg fóru á aðventurstund í grunnskólanum

Jólafondur/foreldrakaffi. Í byrjun desember bökuðu börnin smákökur, þau buðu foreldrum sínum í kaffi og föndur.

Jólastundin var með sama sniði og í fyrra. Við byrjuðum á því að lesa jólasögu, síðan kom jólasveinninn í heimsókn og dansaði með okkur og gaf öllum mandarínu.

Febrúar:

Þorrablót var haldið hátíðlegt, boðið var upp á hefðbundinn þorramat og sungin þorralög. Börnin gerðu víkingakórónur sem þau höfðu við borðhaldið þennan dag.

Mái:

Myndlistasýning. Leikskólinn setti upp myndlistasýningu með myndverkum sem börnin höfðu verið að vinna um veturinn. Sýningin var opin öllum og var hún sett upp í Ráðhúsinu.

Útskrift. Við útskrifuðum 19 börn frá leikskólanum í maí. Farið var með rútu til Súðavíkur og leikið í Raggagarði. Við enduðum svo ferðina á því að skoða Refasetrið og borða pizzu og ís.

Júní:

Farið var í lambaferð fram að Geirastöðum þar sem þær mæðgur Emilía og Magga tóku á móti börnunum af miklum myndarskap.

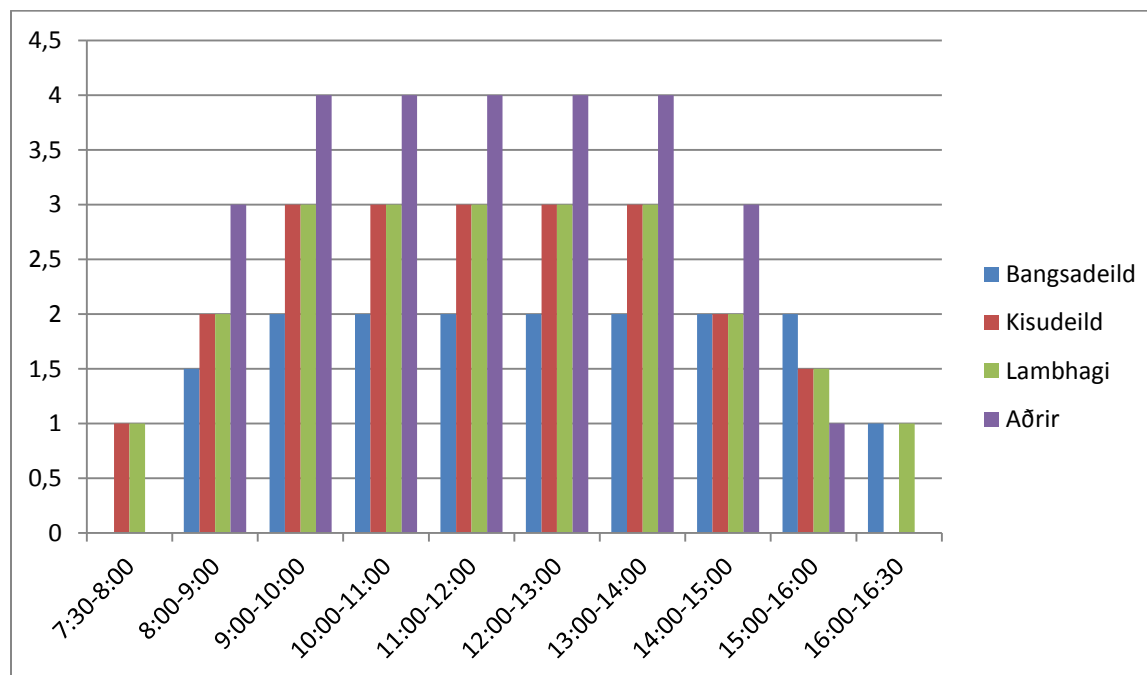
Starfsmenn

Stöðugildi, fjöldi starfsmanna.

Í september 2012 var þörf fyrir 6,8 stöðugildi á deild miðað við barngildi en í raun voru 7 stöðugildi á deild.

Leikskólastjóri	1 stöðugildi
Faglærðir deildarstjórar	1,80 stöðugildi
Ófaglærður deildarstjóri	1 stöðugildi
Sérkennslustjóri	0,75 stöðugildi
Leikskólakennari	0,63 stöðugildi
Leiðbeinendur á deild	3,63 stöðugildi
Afleysing vegna undirbúnings	0,40 stöðugildi
Eldhús	0,50 stöðugildi
Stuðningur	0,50 stöðugildi
Samtals	10,21
Stafsmaður á vegum félagsþjónustu fatlaðra	0,5 stöðugildi

Dreyfing starfsfólks yfir daginn, september 2012.



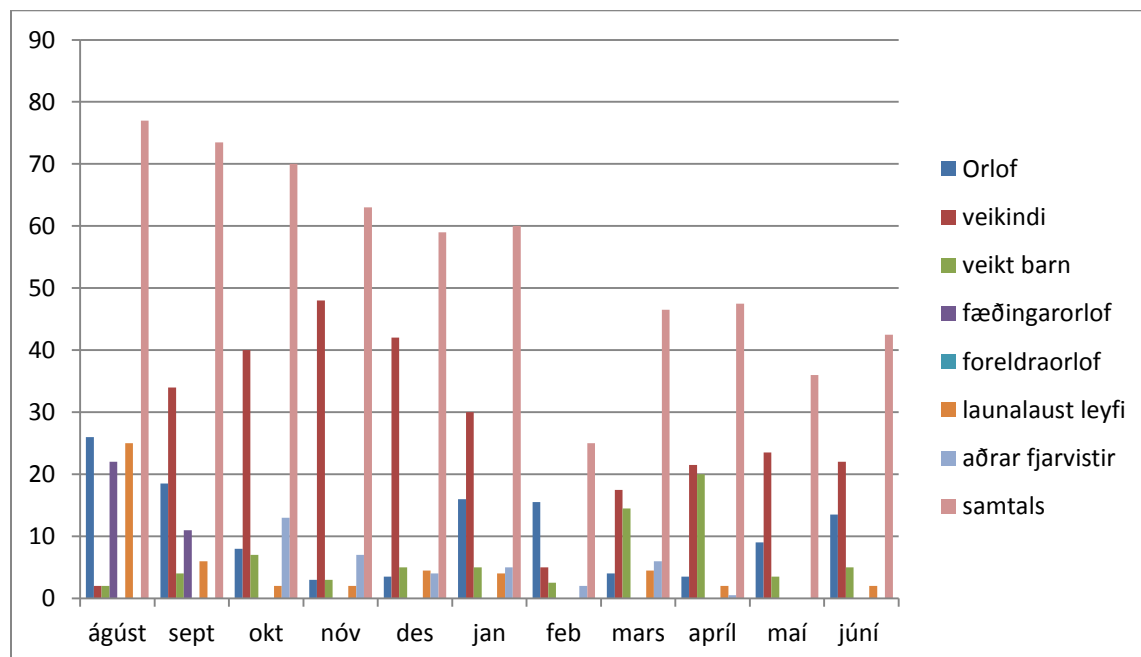
Fjarvistir

Í töflunni hér fyrir neðan er hægt að sjá fjarvistir starfsfólks í dögum frá 1. ágúst 2012 til 30. júní 2013. Júlí er ekki inn í töflunni þar sem leikskólinn var lokaður frá 1. júlí til 1. ágúst vegna sumarleyfa. Starfsfólkið tók 368,5 orlofsdaga á árinu þar af voru 248 í júlí þannig að eftir standa 120,5 dagar sem teknir eru fyrir utan sumarlokun. Eftir standa samt 54,5 dagar sem nokkrir starfsmenn eiga inni og bætast við orlof ársins 2013.

323,5 dagar voru vegna veikinda starfsfólks en þar af eru langtímaveikindi frá september. Í október 2012 var ráðið inn 100% staða vegna langtímaveikinda. Ef við tókum þessi veikindi frá þá eru samt 160 dagar í önnur veikindi starfsfólks.

Ég hef áhyggjur af fjarvistum starfsfólks, þá sérstaklega veikindum. Mig langar að kanna hvers vegna svona mikil veikindi eru í leikskólanum. Er álag á starfsfólk of mikið? Er dagurinn of langur, ætti kennsluskylda að vera minni? Ætti að vera vetrarfrí? Jólafrí? Páskafri? Eru stjórnendur að taka vitlaust á veikindum? Eru stjórnendur of eftirgefanlegir, er of auðvelt að tilkynna sig veikan? Er eitthvað í húsnaðinu sem veldur? Mér þætti áhugavert að bera okkur saman við aðrar stofnanir hjá Bolungarvíkurkaupstað eða aðra leikskóla .

Í leikskólanum er 75% staða afleysingar.



Fundir

Starfsmannafundir utan vinnutíma voru fimm, þrjár á haustönn og tveir á vorönn. Einnig byrjuðum við skipulagsdaginn 25. febrúar á starfsmannafundi.

Starfsmannafundur 10. október 2012 kl. 16:30-18:30

1. Baráttudagur gegn einelti 8. nóv. 2012.
2. Guðný Hildur mun boða alla í starfsmannaviðtöl.
3. Skipulag útiveru.
4. Réttindi varðandi kaffitíma starfsfólks.
5. Tölvunotkun starfsfólks í vinnutíma og Facebook.
6. Kynnin á bókinni Raddir barna.
7. Sætulla skipulögð.

Starfsmannafundur 6. nóvember 2012 kl. 16:30-18:30

1. Guðný Hildur fór yfir niðurstöður úr starfsmannaviðtölum sem hún tók við allt starfsfólk leikskólans.

Starfsmannafundur 21. nóvember 2012 með Guðný Hildi Magnúsdóttur Félagsmálastjóra

1. Kynning á gildum.
2. Starfsfólk velji þrjú gildi sem því þyki mikilvæg í starfi og samskiptum í leikskólanum.
3. Hugmyndir að eflingu samstarfs. Hvað er hægt að gera til að brjóta upp daginn.

Starfsmannafundur 25. febrúar 2013 kl. 8:00-10:00

1. Stofnun starfsmannafélags.
2. Kynning á starfssamningi aðstoðarskólastjóra.
3. Halla Signý skrifstofustjóri kynnir Vinnustund.

Starfsmannafundur 4. apríl 2013

1. Aðlögun nýrra barna og biðlisti.
2. Teikning af viðbyggingu leikskólans.
3. Hugmyndir á janúarmatseðil.

Starfsmannafundur 14. maí 2013

1. Fyrirlestur á vef Kí Einar Gylfi Jónsson sálfræðingur, *Persónusjálfi og faglegt sjálf*.
2. Fyrirlestur á veg Kí Þórkatla Aðalsteinsdóttir sálfræðingur, *Samskipti á vinnustað og að vera góður vinnufélagi*.
3. Skóladagatal
4. Skýrsla slökkviliðsstjóra og rýmingaráætlun

Leikskólastjóri fór 1 sinni í mánuði á fundi hjá Skóla- og fjölskylduskrifstofu með leikskólastjórum hjá Ísafjarðarbæ.

Skipulags- og námskeiðsdagar, endur- og símenntun, fyrirlestrar, ráðstefnur o.fl.

Skipulagsdagar eru þrír á ári. En þetta árið fengum við einn auka dag til þess að vinna að nýrri skólanámskrá. Einn námskeiðsdagur er ár hvert og er hann unninn í samstarfi við leikskóla Ísafjarðar.

16. ágúst 2012. Skipulagsdagur sameiginlegur með grunnskólanum. Haldið var námskeið um ADHD en skólarnir höfðu fengið styrkt í þetta verkefni. Bóas Valdórsson Sálfræðingur var með erindi um *Hvað er ADHD og Líðan barna með ADHD í skólum*, Elín Hoe Hinriksdóttir Sérkennsluráðgjafi var með erindi um *Samskipti foreldra barna með ADHD og skóla*.

17. ágúst 2012, unnið að skipulagningu vetrarstarfsins. Byrjuðum daginn á starfsmannafundi og síðan skiptist starfsólkið í hópa eftir deildum til að vinna að skipulagi sinna deilda.

5. október, námskeiðdagur sameiginlegur með leikskólum Ísafjarðar. Efni námskeiðs var Hreyfiproski barna og frávík. Áhersla var lögð á hvernig leikskólakennarar geta stuðlað að aukinni hreyfifærni og þátttöku barna. Kennarar komu frá Æfingastöðinni voru það þær Hólmús Freyja Methúsalemsdóttir iðjubjálfi og Áslaug Guðmundsdóttir sjúkrabjálfi.

25. og 26. febrúar 2013. Við tókum tvo skipulagsdaga saman til þess að vinna að nýrri skólanámskrá. Vinnan gekk mjög vel og náðum við næstum að klára, núna á því bara eftir að fínþússa og lesa yfir. 25. febrúar byrjuðum við á starfsmannafundi áður en farið var í námskrárvinnu.

Áherslur í samstarfi, starfsmannasamtöl.

Í nokkurn tíma hafði verið samstarfsörðuleikar í starfsmannahópnum og óánægja starfsfólks. Þetta var orðið meira en ég réð við ein. Guðný Hildur Félagsmálastjóri var fengin í málið og tók hún allt starfsfólk leikskólans í viðtal í október 2012. Í framhaldi af því hélt Guðný Hildur tvo fundi með starfsfólkinu. Á fyrri fundinum var farið yfir helstu niðurstöður viðtalanna og á þeim síðari var farið í hópefli og tekin ákvörðun um hvað og hvernig við vildum vinna til þess að bæta starfsandann. Við t.d. völdum okkur gildi sem verða hornsteinninn samstarfi starfsfólks leikskólans og settum á verkefni sem nefnist Gleðipinnar Glaðheima þar sem tveir starfsmenn eru gleðipinnar tvo mánuði í senn og verða þeir að standa fyrir einni uppákomu eða viðburði á þessum tveim mánuðum. Fyrstu gleðipinnarnir voru í desember 2012 og janúar 2013 og þeir komu með dásamlega pólska kleinuhringi á kaffistofuna (ef þið hafði ekki smakkað pólska kleinuhringi þá eigið þið mikið eftir), við höfum líka fengið fallegar orðsendingar og boðið í partí. Gleðipinnaverkefnið hefur gengið mjög vel.

Við Guðfinna buðum öllu starfsfólki leikskólans í starfsmannaviðtal í maí 2013. Í ljós kom miklu meiri ánægja í starfi en hafði verið árið áður. Viðtölin og vinnan sem Guðný Hildur fór í með starfsfólkinu hafði greinilega skilað árangri.

Gildi starfsfólks Glaðheima:

Virðing: endurspeglast í þeirri kurteisi sem við sýnum hvert öðru, hvernig við tölum við fólk, hvernig við tölum um fólk og hvernig við förum með eigur þess. Tal og framkoma sem einkennist af virðingu veitir fólki þá reisn sem því ber. Við eigum öll skilið að njóta virðingar.

Heiðarleiki: Hinn heiðarlegi þorir að segja skoðanir sínar jafnvel þótt hann telji þær ekki líklegar til vinsælda. Hann villir ekki á sér heimildir, þykist ekki ver annar en hann er og er tilbúinn til að stand og falla með baráttumálum sínum. Hann þorir að horfast í augu við veruleikann þótt hann kunni að vera sár.

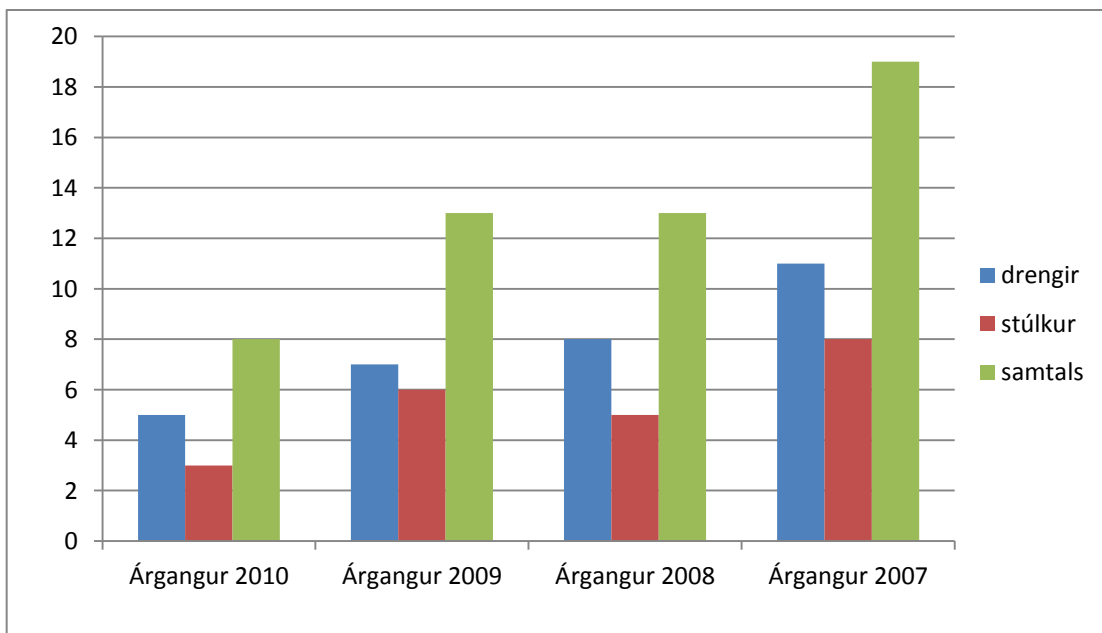
Umburðarlyndi: er að sætta sig við það sem við fáum ekki breytt. Umburðalyndi er að skilja það sem er mikilvægt frá því sem engu eða litlu máli skiptir. Sýnum umburðarlyndi þegar öðrum verður á mistök.

Samvinna: Vinna saman og styðja við og hjálpa samstarfsfólki.

Nemendur

Fjöldi barna og aldur/árgangur

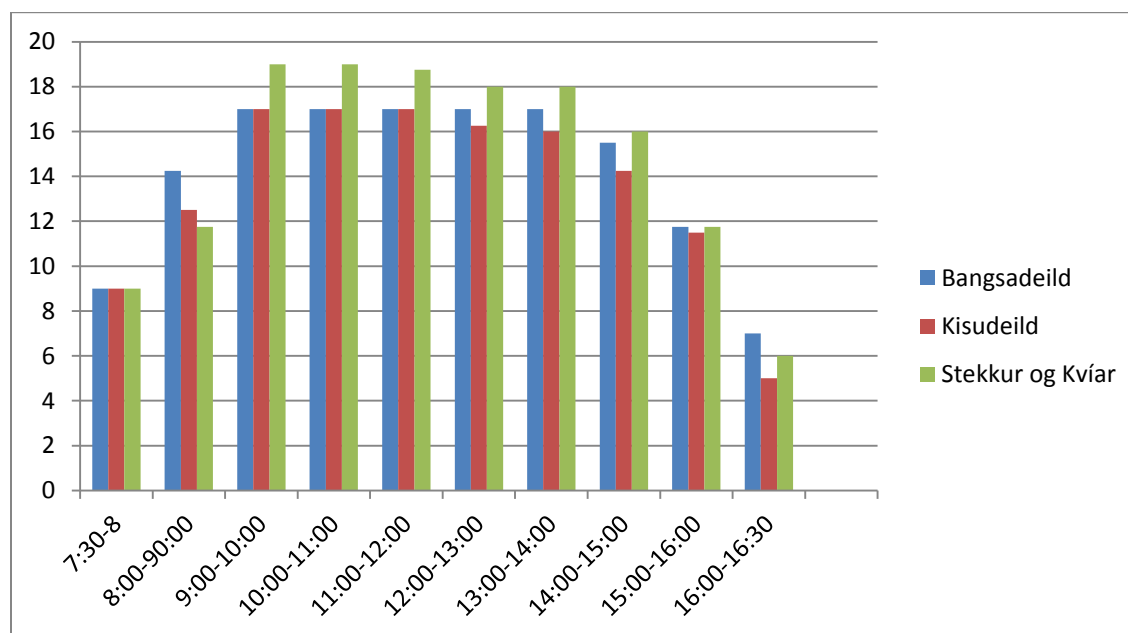
Alls voru 53 börn í leikskólanum 1. september 2012. Árgangar skiptast eins og súluritið hér sýnir.



**Dval
artí
mar**
1.
septe
mber

2012 voru sölutímarnir 394,5.

Á línuritinu hér fyrir neðan sést fjöldi barna á hverjum klukkutíma yfir daginn. Hvar mesta álagið er og hvernig nýtingin er á klukkutíma fresti yfir daginn.



Viðbótarkennsla

Eitt barn var með stuðning í fjóra tíma á dag vegna ADHD. Í febrúar fengum við svo 4 tíma á dag í stuðning fyrir annað barn.

Við höfum ákveðið að breyta nafninu sérkennsla í viðbótarkennsla þar sem okkur þykir það lýsa betur því sem við erum að gera.

Viðbótarkennsla hjá sérkennslustjóra var frá kl. 8:00-14:00, mánudaga, þriðjudag og miðvikudaga á Hlíðarstræti og fimmtudaga og föstudag á Höfðastíg. Þar til í nóvember þegar Guðfinna tók líka við aðstoðarleikskólastjóratöðunni en þá var viðbótarkennsla mánudaga, þriðjudaga og fimmtudaga á Hlíðarstræti og miðvikudaga og föstudaga á Höfðastíg.

Foreldrasamstarf

Áherslur og markmið

Áhersla er lögð á jákvæð og hlýleg dagleg samskipti og gott upplýsingastreymi til foreldra, þar sem velferð barnsins á öllum sviðum er ávallt höfð að leiðarljósi.

Foreldrafundir

Í september var foreldrafundur á öllum deildum þar sem deildarstjórar fóru yfir skipulag vetrarins. Barna gefst foreldrum líka tækifæri á að skoða deild barnsins, ræða við starfsfólkið og aðra foreldra.

Foreldraviðtöl, upplýsingastreymi, kynningar, fréttabréf, opið hús og sýningar.

Foreldraviðtöl eru einu sinni á ári í afmælistánuði barnsins. Foreldrar geta svo beðið um viðtal hvenær sem þeir óska.

Foreldrar nýrra barna eru boðaðir í viðtal áður en barnið byrjar í leikskólanum þar sem farið er yfir tilhögun aðlögunar og helstu upplýsingar um leikskólann. Einnig er farið yfir ýmis atriði er varða barnið sjálft. Í þessu viðtali fá foreldrar tækifæri til þess að skoða leikskólann áður en barnið byrjar.

Heimasíða leikskólans er www.leikskolinn.is/gladheimar og eru settar þar inn allar helstu upplýsingar og fréttir fyrir foreldra.

Leikskólinn gefur ekki út fréttabréf, lítum við svo á að allar upplýsingar og fréttir séu á heimasíðu okkar og sé það því á ábyrgð foreldra að fylgjast með.

Um hver mánaðarmót er sent heim, ýmist í tölvupósti eða útprentað, allt eftir óskum foreldra, mánaðardagatal þar sem fram koma allar uppkomur og viðburðir fyrir mánuðinn. Einnig er sett dagatalið fróðleikur varðandi dygðakennsluna s.s. foreldraboðorðin. Matseðillinn er síðan settur hinumegin á blaðið eða sendur heim í tölvupósti.

Myndlistarsýning var í maí í ráðhúsi Bolungarvíkur og var opin öllum sem vildu.

Foreldrakaffi eru dagar þar sem foreldrar/forráðamenn barnanna eru sérstaklega velkomnir. Leikskólinn stendur annars opinn foreldrum alla daga.

Foreldrum voru send leiðarljós sem eru á bls. 33-34 í aðalnámskrá leikskóla til að veita þeim tækifæri á að koma að gerð skólanámskrá leikskólans. Gildin eru 26 og var misjafn hvort ég sendi 1 eða 2 í viku. Tveir foreldrar svöruðu, annar svaraði 3 sinnum en hinn einu sinni. Fleiri voru svörin ekki. Af þessu dreg ég þá ályktun að í raun hafa foreldrar leikskólabarna í Bolungarvík lítinn áhuga á að koma að skipulagi leikskólastarfsins. Í Aðalnámskrá leikskóla 2011 stendur „Eftirfarandi leiðarljós eiga að vísa leikskólum veginn í mótun leikskólastarfs. Starfsfólk leikskóla, í samráði við foreldra og börn, þarf að koma sér saman um hvernig starf leikskólans tekur mið af leiðarljósum og skrá aðferðir og leiðir í skólanámskrá leikskólans“.

Foreldrafélag og foreldraráð.

Allir foreldrar gerast sjálfkrafa félagar í foreldrafélaginu þegar barnið byrjar í leikskólanum. Á aðalfundi foreldrafélagsins eru foreldrar kosnir í stjórn. Fimm eru í stjórn og tveir til vara. Foreldrafélagið er með sjóð sem foreldrar greiða í tvisvar á ári 1500 kr. fyrir hvert barn. Úr þessum sjóði greiðir foreldrafélagið ýmsar gjafir og uppkomur til barnanna og skólans. m.a. mandarínur/epli frá jólasveininum, jólasveininn, gjald fyrir lambaferðina, mat í útskriftarferð elstu barnanna, uppkomur á grillhátíð og leiksýningar svo eitthvað sé nefnt. Einnig hafa skólanum verið gefnar ýmsar góðar gjafir í gegnum árin.

Foreldraráð var endurkjörið og voru það Ásgerður Magnúsdótti formaður og fulltrúi í fræðslumála- og æskulýðsráði, Íris Sighvatsdóttir ritari og Elín Elísabet Ragnarsdóttir. Foreldraráð starfar í eitt ár í senn en þá er kosið í nýtt ráð.

Samstarf – fræðsla – ráðgjöf

Skólaskrifstofa

Leikskólinn er í samstarfi við Skóla- og fjölskylduskrifstofu Ísafjarðarbæjar. Samstarfið felst m.a. í mánaðarlegum fundum leikskólastjóra og ráðgjöf frá leikskólafulltrúa og talmeinafræðingi.

Talmeinafræðingur kom aftur til starfa við skóla- og fjölskylduskrifstofu Ísafjarðarbæjar í apríl eftir fæðingarorlof .

Samstarf við grunnskóla.

Búið er að festa í sessi samstarf varðandi íþróttakennslu og bókasafn. 5 ára börnin fara 1 x í viku í íþróttir og 1 x í viku á bókasafnið og er það að ganga sérstaklega vel og er til fyrirmyndar. Mætti þó fjölga íþróttatímum aftur í 2 á viku. Samstarf við 1. bekk ákvarðast af því hvað bekkjarkennarinn er opin fyrir samstarfi við leikskólann. Í vor var gerð tilraun með að leikskólabörnin hittu nýja bekkjarkennarann sinn nokkrum sinnum. Að okkar mati gekk það mjög vel og gerði börnin mun öruggari, þau voru búin að kynnast kennaranum sínum áður en skólaganga þeirra hófst. Vonandi er þetta komið til þess að vera.

Elstu börnin fóru í heimsókn þrjá daga í nóvember og þrjá daga í febrúar og svo aftur í maí.

Nemar

Guðrún Ósk Ásmundsdóttir er í leikskólakennaranám hjá KHÍ og útskrifaðist með b.Ed í leikskólakennarafræðum í vor. Hún byrjaði svo í mastersnámi í nú í haust.

Guðrún Ósk var einnig nemi hjá okkur, þ.e. hún var í starfsnámi hjá Steinunni.

Guðbjörg Stefanía Hafþórsdóttir byrjaði að vinna hjá okkur í nóvember en hún er í mastersnámi í leikskólakennarafræðum.

Þrjár stúlkur voru hjá okkur í sumar á vegum vinnuskólans.

Öryggismál.

Ákveðnar reglur um vinnulag og samband við foreldra eru í gildi ef barn meiðir sig. Öll slys eru skráð og er það á ábyrgð deildarstjóra. Hver deild fyrir sig er með brunaáætlun sem hangir á deildinni ásamt teikningu af húsinu þar sem teiknaðar eru inná allar útgönguleiðir.

Brunaeftirlitsmaður kom í eftirlitsferð 3. apríl 2013. Hann kom síðan 2. maí í leikskólann og afhenti skýrslu sem unnin var úr eftirlitsferðinni. Afrit var einnig sent byggingarfulltrúa Gísla Jónassyni. Það sem brýnast er að laga að mati brunaeftirlitsmanns er:

1. Rýmingarleiðir eiga að vera greiðfærar og vera í gagnstæðar áttir. Óheimilt er að hafa útidyrhurðir svo og aðrar hurðir í rýmingarleið lykilæstar innan frá. Frá leikdeildum skulu vera björgunarop (fyrir neðan núverandi opnanlega glugga) sama á við um aðstöðu starfsmanna.
2. Út- og neyðarlýsing skal vera við hurðir í rýmingarleiðum. Merkja skal björgunarop.
3. Ekki heimilt að vera með merktar flóttaleiðir lykillæstar.

4. Gæta skal þess að ekki safnist snjór og klaki við neyðarútganga.
5. Lagfæra skal opnun á hurðum í flóttaleiðum þannig að ekki þurfi að nota lykil til að opna.

Síðan eru 9 önnur atriði sem þarf að laga en eru ekki eins brýn. En ég bara skil ekki þessa lykilæsinga. Það eru engar hurðir læstar með lykli innan frá. Reynir og Gísli eru búnaðar að fara yfir skýrsluna með brunaeftirlitsmanni og gerðu smávægilegar lagfæringar eins og t.d. að lækka slökkvitæki og setja upp merkingu sem vísar á slökkvitækin.

Heilbrigðiseftirlitið gerði ekki formleg skýrsla árið 2012. Starfsmaður á þeirra vegum kom tvista í leikskólann er þar sem ég var ekki við var engin skýrsla skilin eftir. Aftur á móti gerði starfsmaðurinn minnispunkta varðandi um að handklæði eru ekki æskileg og skipta þarf þeim út fyrir einnota þurrkur.

Það vantar skýrslu frá vinnueftirlitinu.

Lokaorð

Í lögum um leikskóla frá 2008 nr.90, VI kafla 14. gr. segir „Leikskólastjóri gefur árlega út sérstaka starfsáætlun. Í starfsáætlun er gerð grein fyrir árlegri starfsemi leikskóla, svo sem skóladagatali og öðru því sem varðar starfsemi leikskólans“.

Við erum því að hugsa um að gera breytingu á ársskýrslunni á næsta ári þannig að hún komi að vori en starfsáætlunin að hausti.

Nú tel ég að löngu tímabært sé að byggja við leikskólann. Það hefur sannað sig að mikil þörf er fyrir þau rými sem eru í Lambhaga. Í leikskólanum þarf að vera rými fyrir 50-60 börn. Einnig er komið að viðhaldi á báðum húsunum. Á Hlíðarstrætinu erum við að kljást við leka á ýmsum stöðum en á Höfðastígnum er það aðallega hávaðinn sem er verið að kljást við ásamt því að allt tréverk er orðið ansi lélegt.

Ég tel líka vera hagræðingu í því að reka leikskólann á einum stað bæði varðandi nýtingu starfsfólks og vegna innkaupa. Það að vera á einum stað gerir starfsamannahópinn líka samheldnari og sterkari, auðveldar öll samskipti og samvinnu.

Nú er búið að lengja opnunina á báðum stöðum og er opið frá kl. 7:30-16:30.

Við flutning á tölvuþjónustu leikskólans til Nýherja hafa komið upp alla vega ný og mis skemmtileg vandamál. Þeir mega þó eiga það guttarnir sem vinna þarna að þeir eru allir að vilja gerðir við að laga hlutina. Mikill tími hefur tapast vegna þess að tölvur og þá sérstaklega prentarar hafa ekki verið í lagi. Starfsfólkið fær einn til tvo tíma í einu í undirbúning og stunum hefur allur sá tími farið í bið í símanum af því verið er að laga aðgang í tölvur eða prentara. Það sem mér finnst verst er að nú er allt unnið í gegnum internetið og ef það liggur niðri þá er ekkert hægt að gera. Núna er Lambhagi t.d. búin að vera netlaus í 6 virka daga og þá er bara ekkert hægt að gera. Prentarinn er bara ávísun á vandamál.

Þetta Nýherja net prentaramál verður aðal brandarinn á þorrablóttinu ☺

Bolungarvík 1. nóvember 2013

Ragnheiður I Ragnarsdóttir
Leikskólastjóri

Guðfinna Magnúsdóttir
Aðstoðarleikskólastjóri