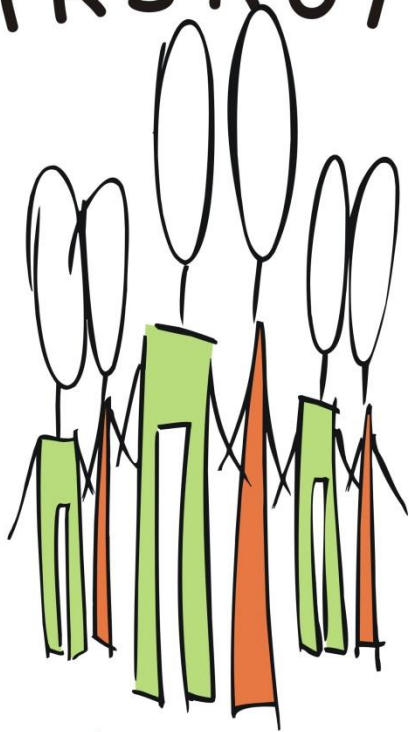


2015-2016

Ársskýrsla

Leikskólinn



Glaðheimar

Ragnheiður Ragnarsdóttir Leikskólastjóri

Starfsárið: 01.08'15-31.07'16

Efnisyfirlit

Almennar upplýsingar	2
Leikskólinn	2
Breytingar/viðhald.....	2
Hugmyndafræði leikskólans - stefna - námskrá	2
Áherslur - markmið.	2
Mat á starfinu, framkvæmd og niðurstöður.	4
Leikskólastarfið sl. skólaár	6
Framkvæmd starfsáætlunar.....	6
Próunar og nýbreytnistarf.	6
Ferðir, menningarviðburðir, sýningar, hefðir, hátíðir	7
Starfsmenn	9
Stöðugildi, fjöldi starfsmanna.	9
Fjarvistir	10
Fundir	11
Skipulags- og námskeiðsdagar, endur- og símenntun, fyrirlestrar, ráðstefnur o.fl.....	12
Áherslur í samstarfi, starfsmannasamtöl.	13
Nemendur	14
Fjöldi barna og aldur/árgangur	14
Dvalartímar	14
Viðbótarkennsla/stuðningur	15
Foreldrasamstarf	15
Áherslur og markmið	15
Foreldraviðtöl, upplýsingastreymi, kynningar, fréttabréf, opið hús og sýningar.	15
Foreldrafélag og foreldraráð.	15
Samstarf - fræðsla - ráðgjöf	16
Skólaskrifstofa.....	16
Samstarf við grunnskóla.	16
Nemar	16
Öryggismál.	16
Lokaorð	18

Almennar upplýsingar

Leikskólinn

Glaðheimar er starfræktur í tveimur húsum, að Hlíðarstræti 16 sem er 300 m² að flatarmáli og við Höfðastíg 7 (Lambhagi) sem er 143,5 m² að flatarmáli. 1. september 2015 voru í leikskólanum 52 börn. Á Hlíðarstræti eru Bangsadeild með börn fædd 2012, 2013 og 2014, Kisudeild með börn fædd 2011 og 2012. Við Höfðastíg í Lambhaga eru börn fædd 2010 og 2011.

Breytingar/viðhald

Hlíðarstræti

Borið á timburklæðningu á bíslagi.

Höfðastigur

Ekkert gert.

Hugmyndafræði leikskólans - stefna - námskrá

Áherslur - markmið.

Lífsleikni í leikskóla er leiðarljós í kennslu Glaðheima. Lífsleiknikennslan er sem rauður þráður í gegnum allt starfið í leikskólanum. Námfnið byggist á 12 dygðum sem eru *ábyrgð, áreiðanleiki, glaðværð, hjálpsemi, hófsemi, hugrekki, kurteisi, samkennd, sköpunargleði, þolinmæði, virðing, og vinsemd.*

Hugmyndafræðin á bakvið lífsleikni í leikskóla er frá fimm fræðimönnum, það eru þeir:

Loris Malaguzzi, en hennar fræði beinist að trú á möguleika einstaklingsins. Rannsóknir barna og uppgötvanir eru mikilvægar og nauðsynlegt að þeim sé sýnd virðing.

Howard Gardner, en kenningar hans eru um fjölþáttagreind og er talað um átta greindir sem hver einstaklingur býr yfir. Börnin fá því þjálfun á ólíkum sviðum í verkefnum sínum.

Daniel Goleman, fjallar um tilfinningagreind. Góð tilfinningagreind hjálpar til við öll mannleg samskipti og því þarf að leggja rækt við hana allt frá fæðingu.

Mannræktarstefnan, The Council for Global Education, sem leitast við að gera börnin bæði góð og fróð og þaðan kemur hugmyndin um dygðakennsluna.

William Damon, hefur skrifað mikið um siðferðisþroska barna og gert rannsóknir sem benda til þess að börn séu færari en haldið hefur verið í að leysa siðferðisleg vandamál. Hann styður það eindregið að siðferðiskennd barna sé örvuð allt frá frumbersku.



Einingakubbar eru á Kisudeild og í Lambhaga. Hönnun kubbanna er stærðfræðilega rétt. Í leik með Einingakubbana öðlast barnið skilning sem er grundvöllur rökrænnar hugsunar. Einingakubbar eru náttúrulegir og skapandi efniviður.



Hollow kubbar eru í Lambhaga þar sem elstu börn leikskólans fá tækifæri til þess að byggja stórar byggingar. Hollow kubbar eru eins og Einingakubbar að því leyti að þeir eru stærðfræðilega réttir. Þetta eru samskonar kubbar nema töluvert stærri og þess vegna eru þeir hollir að innan svo þeir verði ekki of þungir fyrir börnin.

Mini Hollow kubbar. Mini Hollow eru eins og Hollow kubbar (þ.e. stærðfræðilega réttir) en eru töluvert minni og ætlaðir yngri börnum. Þessir kubbar eru á Kisudeild.

Numicon kubbar eru ensk stærðfræðinámsgögn byggð á hugmyndum Montessori, Stern og Cuisenaire. Þau eru fjölskynja og gefa því öllum tækifæri á að sjá hvernig mynstur stærðfræðinnar lítur út með notkun hjálpargagnanna. Numicon kennir börnum m.a. að þekkja tölur sem heildir og sjá gildi þeirra. Námsefnið og notkun námsgagnanna byggir upp traustan stærðfræðigrunn og gefur öllum jafnt tækifæri á að nema stærðfræðina á eigin hraða. Numicon auðveldar okkur að sjá hvernig börn hugsa og því auðvelt að hrósa og leiðrétta þau strax.



FAFU er fjölnota búningalína sem nýtist börnum við að þroska félagsfærni sína og frásagnarhæfni. FAFU er opið leikefni fyrir börn. Vörur FAFU hafa ekki augljósa virkni og krefja börn um sköpun og frumkvæði í leik.

Hópastarf er á hverjum degi og er börnunum skipt í hópa. Reynt er að hafa hópana óbreytta út skólaárið svo börnin nái að kynnast vel og eflist í samstarfi. Í hópastarfi er unnið markvist með námsþætti leikskólans sem eru læsi og samskipti, heilbrigði og vellíðan, sjálfbærni og vísind og sköpun og menning.

Útivera, hreyfing og vettvangsferðir eru samtengdir þættir. Utandyra geta börnin leyft sér ærslaleiki, hróp og köll. Þar geta þau hlaupið, hoppað, stokkið, klifrað og rennt sér. Öll hreyfing stuðlar að andlegri og líkamlegri vellíðan. Í leikskólanum Gláðheimum er meginreglan sú að börn fari út tvisvar á dag.

Mat á starfinu, framkvæmd og niðurstöður.

Proskamat er gert einu sinni á ári (í afmælimánuði barnsins) fyrir hvert barn og eru foreldrar þá boðaðir í viðtal hjá hópstjóra barnsins.

Hljóm-2 er lagt fyrir elstu börn leikskólans á haustin og aftur eftir áramót fyrir þau börn sem fengu ekki fullnægjandi niðurstöðu úr fyrra prófinu. Hljóm-2 er íslenskt próf og hefur spádómsgildi um lestrarerfiðleika hjá börnum. Sérstök réttindi þarf til þess að nota Hljóm-2 prófin og eru nú þrjú leikskólakennarar í leikskólanum með þessi réttindi. Höfundar eru talmeinafræðingarnir Ingibjörg Símonardóttir og Jóhanna Einarsdóttir og Amalía Björnsdóttir aðferðafræðingur.

Íslenski þroskalistinn er frumsaminn héraendis og hefur því nokkra sérstöðu á meðal þeirra matstækja sem notuð eru við greiningu og leit að þroskafrávikum barna. Tveir starfsmenn við leikskólann er með réttindi til þess að lesa úr *Íslenska þroskalanum*. Þessi listi er einungis notaður ef niðurstöður árlega þroskamatsins sýna frávik á einhverju sviði. Listinn er fylltur út af móður. *Íslenski þroskalisinn* er gerður af Einari Guðmundssyni og Sigurði J. Grétarssyni.

Smábarnalistinn er ætlað að meta þroska 15 til 38 mánaða barna með því að afla upplýsinga frá mæðrum þeirra. *Smábarnalistinn* er notaður ef ástæða þykir til frekari skoðunar á þroska barna að mati leikskólakennar. *Smábarnalisinn* er gerður af Einari Guðmundssyni og Sigurði J. Grétarssyni og er sambærilegur *Íslenska þroskalanum*. Í nóvember 2010 fengu tveir starfsmenn réttindi til þess að reikna og lesa úr niðurstöðum smábarnalistans.

AAL listinn er annað greiningatæki sem leikskólinn getur gripið til. AAL listinn er notaður ef grunur er um hegðunarerfiðleika hjá börnum.

EFI-2 Málþroskaskimun fyrir börn á fjórða ári er greiningartæki sem sérkennslustjóri leggur fyrir öll börn. Þetta er gert til þess að finna þau börn sem þurfa á frekari aðstoð vegna málþroska. Ef niðurstöður benda til frekari skoðunar er barninu vísað á talkennara hjá Skóla- og tómstundasvið Ísafjarðar. Höfundar EFI-2 eru Elmar Þórðarson, Friðrik Rúnar Guðmundsson og Ingibjörg Símonardóttir. Foreldrum eru kynntar niðurstöður í næsta foreldraviðtali nema ef við teljum að niðurstöður þurfi að kynna strax.

TRAS er skráning á málþroska ungra barna. Með TRAS koma fram ákveðnar vísbendingar um hvort þroski barns sé aldurssvarandi. Upplýsingar sem fást með TRAS skráningu eru viðbótarupplýsingar um þroskaferil barns, einnig sést þar hvort barn er á undan jafnöldrum og er þá hægt að veita því íhlutun í samræmi við það. Við skráum ekki öll börn með TRAS nær eingöngu þau sem við höfum áhyggjur af en einnig þau sem við höldum að geti verið á undan jafnöldrum.

Sértækari athuganir eru gerða af leikskólafulltrúa á Skóla- og tómstundasviði Ísafjarðar eða af sálfærðingi leikskólans Sólveigu Norðfjörð sem kom í sína fyrstu heimsókn núna í vor. Þessar athuganir eru gerðar eftir að leikskólinn hefur gert sínar athuganir og einhverjar áhyggjur af þroska bansins hafa komið fram í leikskólanum eða hjá foreldrum.

Foreldrakönnun. Skólapúlsinn gerði könnun hjá foreldrum í apríl 2016. Niðurstöður hennar er hægt að sjá á heimasíðu leikskólans undir linknum skólastarfið, mat á skólastarfinu.

<http://gladheimar.leikskolinn.is/gla%C3%B0heimar/foreldrakonnun/foreldrak%C3%B6nnun2016.pdf>

Starfsmannakönnun. Skólapúlsinn gerði könnun hjá starfsfólki leikskólans í mars 2016.

Leikskólastarfið sl. skólaár

Framkvæmd starfsáætlunar.

Leikskólastjóri gerir drög að skóladagatali sem er yfirfarið á starfsmannafundi á vorin og lagt fyrir Foreldraráð og Fræðslumála- og æskulýðsráð. Á dagatalinu koma fram allar uppákomur sem eiga að vera frá ágúst til júlí ásamt starfsdögum, námskeiðsdögum og sumarlokun leikskólans.

Próunar og nýbreytnistarf.

Breytingarnar sem gerðar voru í fyrra á verkefninu Lífsleikni í leikskóla gengu mjög vel og eru komnar til að vera. Breytingin fólst í því að nú á hver deild sínar dygðir, misjafnt er hvort þær eru 2 eða 3. Áður var allur leikskólinn að vinna með sömu dygð. Í fyrra bættum við útinámi inn í starfið okkar og hefur okkur tekist að festa það í sessi. Ljósmyndaskráning var líka tekin upp í fyrra og hefur okkur tekist að innleiða hana í starfið og festa í sessi.

Ljósmyndaskráningin hjálpar mikið í foreldrasamstarfi þar sem starfið verður sýnilegra og myndrænt þar sem mikið er af erlendum foreldrum sem lesa litla eða enga íslensku.



Verið er að gera læsisstefnu fyrir leikskólann. Fyrsta skrefið í þeirri vinnu var að fá í heimsókn læsisráðgjafa frá Menntamálastofu. Læsisráðgjafarnir komu tvisvar í heimsókn til okkar og skiluðu skýrslum um heimsóknirnar sem við erum að nota við gerð læsisstefnunnar okkar. Fyrsta áþreifanlega verkefnið okkar í vinnu við læsisstefnu var að flokka námsefnið okkar og setja saman á einn vegg. Búið er að gera þetta á Hlíðarstræti en við erum ekki búin að gera námsefnavegg í Lambhaga. Á veggnum er námsefni flokkað eftir námsþáttum leikskólans til þess að auðvelda starfsfólki að efla alla námsþættina. Öll verkefnið miðast að eflingu læsis í sínu víðasta samhengi.



Heimsóknir á Hjúkrunarheimilið Berg voru einu sinni í viku seinnihluta árs. Við ákváðum að festa heimsóknir annan hvern miðvikudag og skiptust hóparnir á að fara í heimsókn. Þessar heimsóknir hafa gengið vel og eru eldri borgarar sértaklega ánægðir með að fá allt þetta unga fólk til að leika við. Leikskólabörnin hafa tekið með sér leikefni s.s. blöð, liti, leir og perlur.

Ný heimasíða var tekin í notkun en við vorum með síðu frá leikskólinn.is sem rekið var af Hjallastefnunni. Núna sér Premis um heimasíðuna og hefur henni verið breytt mikið og gerð nútímalegri. Með heimasíðunni fylgir appið karellen þar sem leikskólinn getur skráð mætingu, svefn og mat barnanna og sent foreldrum skilaboð á einfaldan hátt. Foreldrar geta einnig skráð börnin veik eða í fríi beint inn í appinu og það byrtist á síðu kennarans. Þetta á að losa okkur við alla pappírsvinnu þar sem leikskólustjóri getur fylgst með mætingu í sinni tölvu. En eitthvað hefur nú gegni illa að koma appinu í gagn og höfum við lent í ýmsum vandræðum. En Glæðheimar var einn af þrem fyrstu leikskólunum sem fékk heimasíðuna og vorum við í þurfskeyrslu á kerfinu fyrir Premis.

Ferðir, menningarviðburðir, sýningar, hefðir, hátíðir

Leikskólinn er yfirleitt með einhverja uppákomu í hverri viku. Oftast eru þessar uppákomur á föstudögum og eru þær í formi hinna ýmsu atburða m.a. erum við með íþróttadag, furðufatadag, hjóladag, gulan-, rauðan og grænan dag og svo eru hinir sívinsælu leikfangadagar og nestisdagar. Hver deild er svo með vinastund tvisvar á ári og er hún alltaf tengd dygðunum.

	AGÚST	SEPTEMBER	OCTÓBER	NOVEMBER	DESEMBER	JANÚAR	FEBRÚAR	MARS	APRÍL	MÁI	JÚNÍ	JÚLÍ
1.1	1. A	1. S	1. T	1. F	1. S	1. M	1. F	1. S	1. M	1. F	1. S	1. M
2.1	2. M	2. F	2. S	2. M	2. F	2. S	2. M	2. F	2. S	2. M	2. F	2. S
3.1	3. F	3. S	3. M	3. F	3. S	3. M	3. F	3. S	3. M	3. F	3. S	3. M
4.1	4. S	4. M	4. F	4. S	4. M	4. F	4. S	4. M	4. F	4. S	4. M	4. F
5.1	5. M	5. F	5. S	5. M	5. F	5. S	5. M	5. F	5. S	5. M	5. F	5. S
6.1	6. S	6. M	6. F	6. S	6. M	6. F	6. S	6. M	6. F	6. S	6. M	6. F
7.1	7. M	7. F	7. S	7. M	7. F	7. S	7. M	7. F	7. S	7. M	7. F	7. S
8.1	8. F	8. S	8. M	8. F	8. S	8. M	8. F	8. S	8. M	8. F	8. S	8. M
9.1	9. S	9. M	9. F	9. S	9. M	9. F	9. S	9. M	9. F	9. S	9. M	9. F
10.1	10. M	10. F	10. S	10. M	10. F	10. S	10. M	10. F	10. S	10. M	10. F	10. S
11.1	11. F	11. S	11. M	11. F	11. S	11. M	11. F	11. S	11. M	11. F	11. S	11. M
12.1	12. S	12. M	12. F	12. S	12. M	12. F	12. S	12. M	12. F	12. S	12. M	12. F
13.1	13. M	13. F	13. S	13. M	13. F	13. S	13. M	13. F	13. S	13. M	13. F	13. S
14.1	14. F	14. S	14. M	14. F	14. S	14. M	14. F	14. S	14. M	14. F	14. S	14. M
15.1	15. S	15. M	15. F	15. S	15. M	15. F	15. S	15. M	15. F	15. S	15. M	15. F
16.1	16. M	16. F	16. S	16. M	16. F	16. S	16. M	16. F	16. S	16. M	16. F	16. S
17.1	17. F	17. S	17. M	17. F	17. S	17. M	17. F	17. S	17. M	17. F	17. S	17. M
18.1	18. S	18. M	18. F	18. S	18. M	18. F	18. S	18. M	18. F	18. S	18. M	18. F
19.1	19. M	19. F	19. S	19. M	19. F	19. S	19. M	19. F	19. S	19. M	19. F	19. S
20.1	20. F	20. S	20. M	20. F	20. S	20. M	20. F	20. S	20. M	20. F	20. S	20. M
21.1	21. S	21. M	21. F	21. S	21. M	21. F	21. S	21. M	21. F	21. S	21. M	21. F
22.1	22. M	22. F	22. S	22. M	22. F	22. S	22. M	22. F	22. S	22. M	22. F	22. S
23.1	23. F	23. S	23. M	23. F	23. S	23. M	23. F	23. S	23. M	23. F	23. S	23. M
24.1	24. S	24. M	24. F	24. S	24. M	24. F	24. S	24. M	24. F	24. S	24. M	24. F
25.1	25. M	25. F	25. S	25. M	25. F	25. S	25. M	25. F	25. S	25. M	25. F	25. S
26.1	26. F	26. S	26. M	26. F	26. S	26. M	26. F	26. S	26. M	26. F	26. S	26. M
27.1	27. S	27. M	27. F	27. S	27. M	27. F	27. S	27. M	27. F	27. S	27. M	27. F
28.1	28. M	28. F	28. S	28. M	28. F	28. S	28. M	28. F	28. S	28. M	28. F	28. S
29.1	29. F	29. S	29. M	29. F	29. S	29. M	29. F	29. S	29. M	29. F	29. S	29. M
30.1	30. S	30. M	30. F	30. S	30. M	30. F	30. S	30. M	30. F	30. S	30. M	30. F
31.1	31. M	31. F	31. S	31. M	31. F	31. S	31. M	31. F	31. S	31. M	31. F	31. S

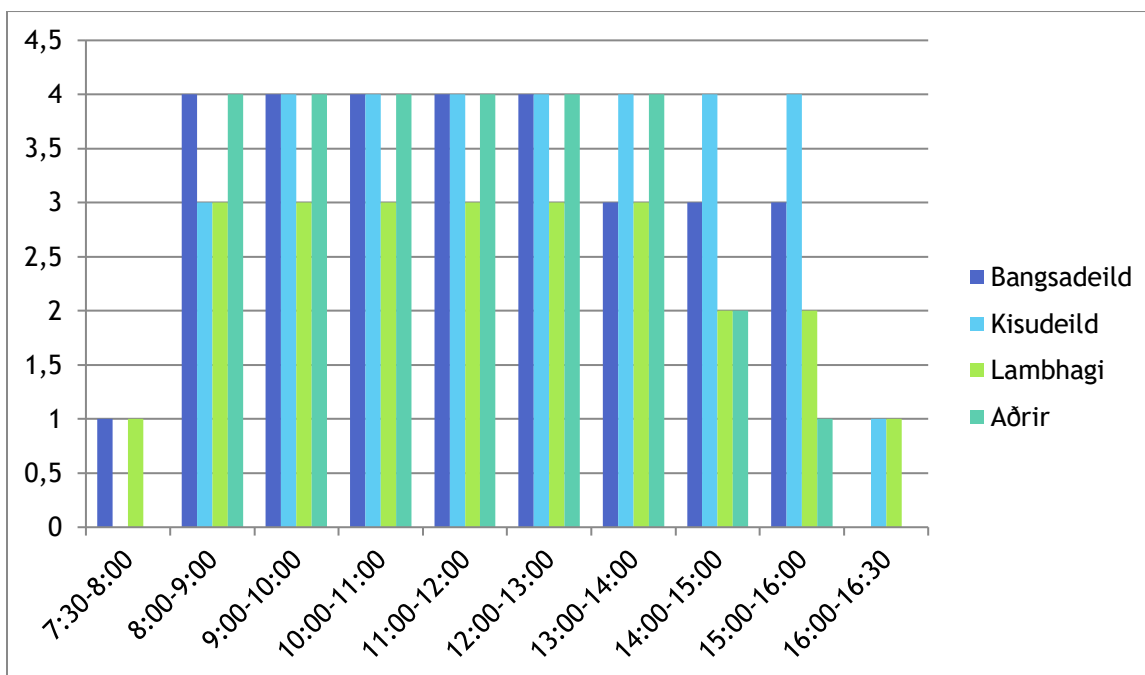
Starfsmenn

Stöðugildi, fjöldi starfsmanna.

Í september 2015 voru 8,81 stöðugildi á deild fyrir utan stuðning sem var 1,63 stöðugildi samtals 10,44 stöðugildi á deild.

Leikskólastjóri	1 stöðugildi
Aðstoðarskólastjóri/Sérkennslustjóri	0,75 stöðugildi
Faglærðir deildarstjórar	1,80 stöðugildi
Ófaglærður deildarstjóri	1 stöðugildi
Leikskólakennari	1,63 stöðugildi
Önnur háskólamenntun	3,38 stöðugildi
Leiðbeinendur á deild	2,63 stöðugildi
Afleysing vegna undirbúnings	0,40 stöðugildi
Eldhús	0,50 stöðugildi
Afleysing vegna veikinda og orlofs.	0,75 stöðugildi
samtals	13,84
Starfsmenn á vegum félagsþjónustu fatlaðra	0,9 stöðugildi

Í töflunni hér fyrir neðan sést hvernig dreifing starfsfólksins er yfir daginn í september 2015. Starfsfólk sem sinnir stuðningi er ekki skráð sérstaklega heldur er það skráð á deild barnsins. Aðrir starfsmenn eru leikskólastjóri, aðstoðarleikskóla- og sérkennslustjóri, matráður og afleysing.

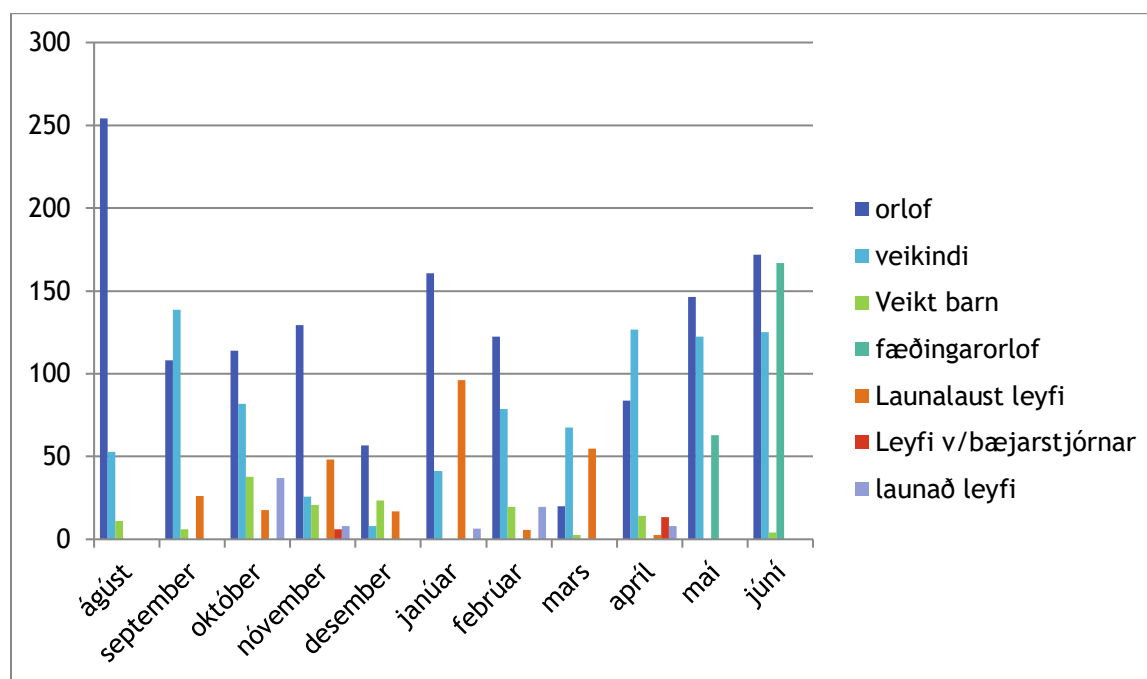


Fjarvistir

Í töflunni hér fyrir neðan er hægt að sjá fjarvistir starfsfólks í klst. frá 1. ágúst 2015 til 30. júní 2016. Júlí er ekki með þar sem leikskólinn var lokaður vegna sumarleyfa allan júlí. Sumarlokun leikskólans var 21 dagur en þrátt fyrir það er starfsfólk leikskólans að taka 1367 tíma í orlof utan sumarlokunar og 31. júlí standa enn eftir 1192 tímar sem bætast við næsta orlofsár ef ekki tekst að taka þá í vetur.

868 tímar voru vegna veikinda starfsfólks og 139 tímar vegna veikinda barna. Mikil aukning er á veikindum starfsfólks frá árinu áður en töluvert minna um það að starfsfólk sé heima með veik börn.

Í leikskólanum er 75% staða afleysingar, sem leysir af allar fjarvistir. Ef starfsmaður í 100% starfi er fjarverandi þá er undirmannað frá kl. 14:00 til 16:00.



Fundir

Starfsmannafundir utan vinnutíma voru fimm, tveir á haustönn og tveir á vorönn. Tveir starfamannafundir voru á starfsdegi þar sem leikskólinn var lokaður.

Starfsmannafundur 12. ágúst 2015 kl. 16:30-18:30

1. Niðurstöður foreldrakönnunar
2. Skóladagatal rætt
3. Farið yfir útifatnað starfsfólks.
4. Starfsmaður kvaddur og annar nýr boðinn velkominn
5. Sætmulla

Starfsmannafundur 10.nóvember 2015 kl. 16:30-18:30

1. Ræddum spurningar sem lagðar voru fyrir á síðasta fundi.
2. Starfsmannabreytingar. Guðfinna Magnúsdóttir hættir störfum og Guðbjörg Stefanía Hafþórsdóttir hefur verið ráðin aðstoðar- og sérkennslustjóri.
3. Farið yfir siðareglur kennara.
4. Sætmulla.
1. .

Starfsmannafundur 16. febrúar 2016 kl. 16:30-18:30

1. Stjórnendur lögðu fram til samþykktar nýja starfsmannasefnu Glaðheima.
2. Stjórnendur lögðu nýja starfsmannahandbók fram til samþykktar.
3. Guðrún Ósk fór yfir ljósmyndaskráningar. Hvað væri mikilvægt og bauð fram aðstoð sína ef einhver vildi hjálpa við skráningar.
4. Guðbjörg ræddi um mikilvægi málörvunar. Farið yfir mikilvægi góðrar málörvunar í leikskólan.
5. K-PALS námskeið. Ewa sagði frá k-pals námskeiði sem hún fór á.
6. Ragnheiður var með smá spurningaleik milli starfsfólks.
7. Sætmulla.

Starfsmannafundur 12. apríl 2016 kl. 16:30-18.30

1. Eineltisáætlun rædd og samþykkt. Verður send til fræðslumála- og æskulýðsráðs til umfjöllunar.
2. Sérkennslustefna og einstaklingsnámskrá rædd og samþykkt. Verður send til fræðslumála- og æskulýðsráðs til umfjöllunar.
3. Bréf til Bæjarráðs Ragnheiður lagði fram bréf sem sent verður bæjarstjóra til umfjöllunar í bæjarráði. Auk þess verður foreldraráð og foreldrafélag hvatt til þess að breita bæjaryfirvöld þrýstingi við úrlausn á húsnaðisvanda leikskólans.
4. Skóladagtal 2016-2017 rætt.
5. Starfsmannaviðtöl. Blöð til undirbúning fyrir viðtöl afhent sem og tímar fyrir viðtöl starfsmanna.
6. Starfsmannabreytingar.

Starfsmannafundur 14. júní 2016

1. Farið yfir starfsmannahópin eins og hann verður næsta skólaár. Búið að ná að manna allar stöður.
2. Aðlögun barna og skipulag deilda.
3. Guðbjörg sagði frá Reykjavíkurfærð sem hún, Steinunn og Ragnheiður fór í 30. maí 2016 til HTÍ, Nýherja og Leikskólann Sólborg.
4. Sumarhátíð. Foreldrafélagið verður með sumarhátíð í leikskólanum 16. júní 2016 kl. 14-16
5. Námsgagnaveggur. Guðbjörg kynnti nýja námsgagnavegginn sem settur hefur verið upp til þess að efla læsi í leikskólanum.
6. Foreldrakönnun. Farið yfir niðurstöður foreldrakönnunar.

Leikskólastjóri sækir fundi hjá Skóla- og fjölskylduskrifstofu með leikskólastjórum hjá Ísafjarðarbæ, fundirnir eru einu sinni í mánuði.

Skipulags- og námskeiðsdagar, endur- og símenntun, fyrirlestrar, ráðstefnur o.fl.

Skipulagsdagar eru þrír og námskeiðsdagur einn á ári. Námskeiðsdagur er í samstarfi við leikskóla Ísafjarðarbæjar. Leikskólastjórar og leikskólafulltrúi skipuleggja námskeiðsdaginn.

Starfsdagur 11. september 2015.

1. Byrjuðum á starfsmannafundi

Starfsmannafundur

1. Farið yfir niðurstöður starfsmannakönnunar
2. Nýtt sætmulluplan lagt fyrir (mjög mikilvægt mál)
3. Árshátíð starfsmanna Bolungarvíkurkaupstaðar
4. Nýtt plan fyrir Gleðipinna Glaðheima
5. Skyndihjálparnámskeið 23. september, allt starfsfólk á að mæta.
6. Ræddum um upplýsingaflæði til foreldra.
7. Kynning á starfsfólki fyrir foreldra.
8. Spurningalisti lagður fyrir starfsfólk.
9. Fögnum 25 ára starfsafmæli Halldóru Þórarinsdóttir.

2. Deildarfundir og skipulagsvinna fyrir haustönnina.

Starfsdagur 4. janúar 2016

1. Byrjuðum á starfsmannafundi

Starfsmannafundur

2. Ræddum áfram um siðareglur kennara.
3. Starfsmannabreytignar.
4. Læsisteymi mun koma í heimsókn í janúar.

5. Starfsmannahandbók, verður endurbætt og lögð til samþykktar á næsta fundi.
6. Starfsfólk leikskólans ályktar um mikilvægi þess að bæjaryfirvöld taki ákvörðun um byggingu nýs leikskóla.
7. Starfsmannafélagið rætt.
Sætmulla

2. Deildarfundir og skipulagsvinna fyrir vorönn.

Starfsdagur 22. apríl 2016

Unnum daginn af okkur. Sóttum námskeið eftir vinnu.

1. Skyndihjálparnámskeið í boði Heilsubæjarins
2. Fundur vegna innleiðingar Læsisstefnu.

Námskeiðsdagur 16. október 2016.

Námskeiðsdagur sameiginlegur með leikskólum Ísafjarðarbæjar. Námskeiðið að þessu sinni var um snemmtæka íhlutun í málþroska ungra barna. Ásthildur Bj. Snorradóttir talmeinafræðingur hélt erindi og stýrði umræðum.

Áherslur í samstarfi, starfsmannasamtöl.

Ragnheiður og Guðbjörg buðum öllu starfsfólki leikskólans í starfsmannaviðtöl í apríl 2016.

Gildi starfsfólks Glaðheima:

Virðing: endurspeglast í þeirri kurteisi sem við sýnum hvert öðru, hvernig við tölum við fólk, hvernig við tölum um fólk og hvernig við förum með eigur þess. Tal og framkoma sem einkennist af virðingu veitir fólki þá reisn sem því ber. Við eigum öll skilið að njóta virðingar.

Heiðarleiki: Hinn heiðarlegi þorir að segja skoðanir sínar jafnvel þótt hann telji þær ekki líklegar til vinsælda. Hann villir ekki á sér heimildir, þykist ekki vera annar en hann er og er tilbúinn til að standa og falla með baráttumálum sínum. Hann þorir að horfast í augu við veruleikann þótt hann kunni að vera sár.

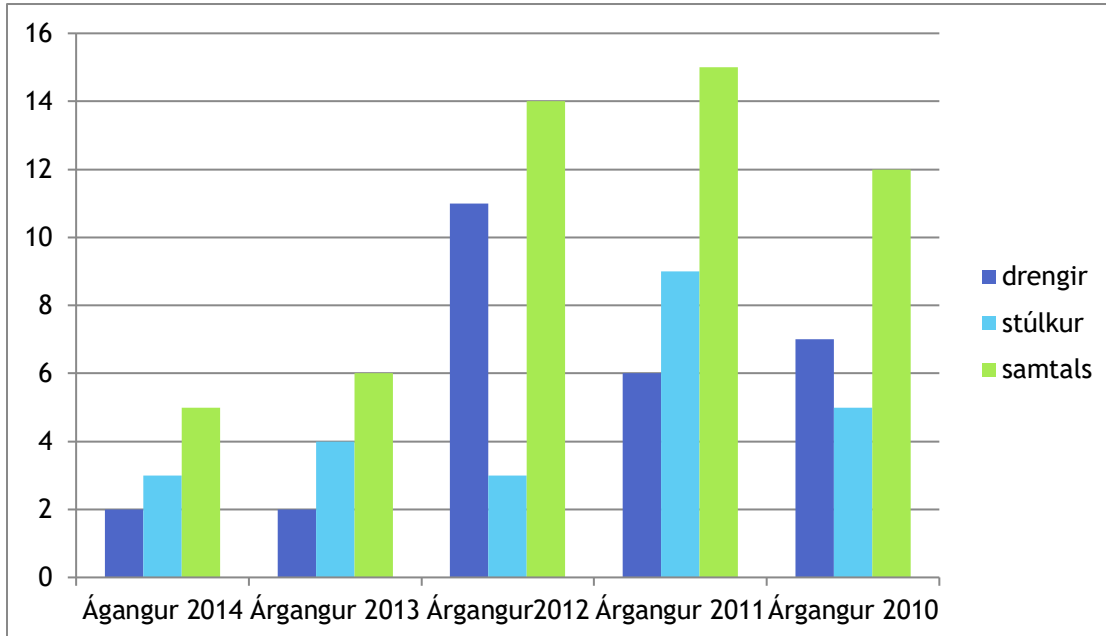
Umburðarlyndi: er að sætta sig við það sem við fáum ekki breytt. Umburðalyndi er að skilja það sem er mikilvægt frá því sem engu eða litlu máli skiptir. Sýnum umburðarlyndi þegar öðrum verður á mistök.

Samvinna: Vinna saman og styðja við og hjálpa samstarfsfólki.

Nemendur

Fjöldi barna og aldur/árgangur

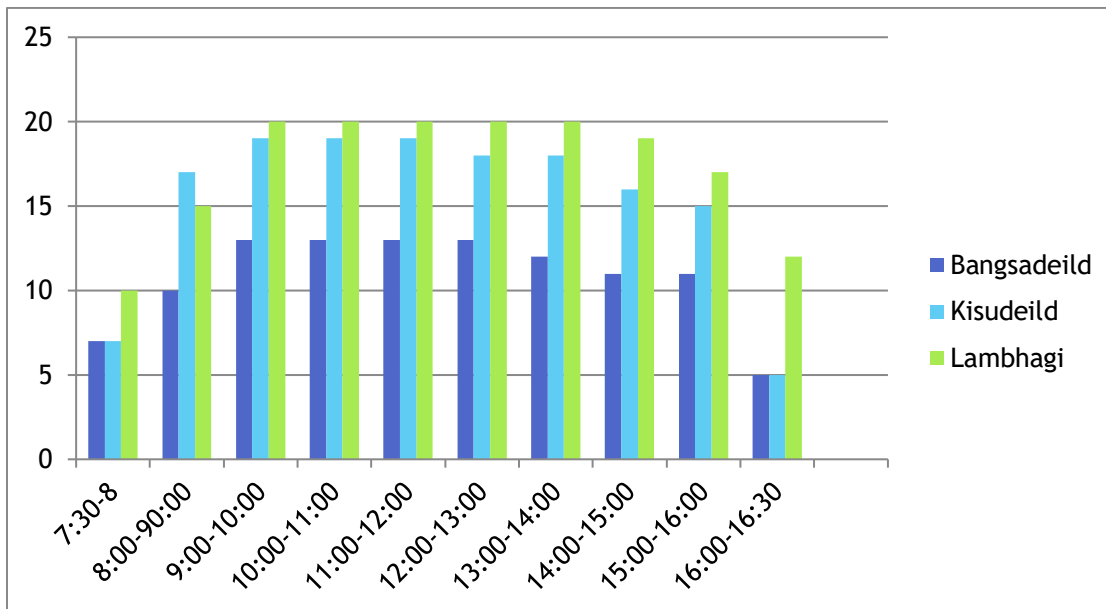
Alls voru 52 börn í leikskólanum 1. september 2015. Árgangar skiptast eins og súluritið hér sýnir.



Dvalartímar

1. september 2014 voru sölutímarnir 400,5.

Á línuritinu hér fyrir neðan sést fjöldi barna á hverjum klukkutíma yfir daginn. Hvar mesta álagið er og hvernig nýtingin er á klukkutíma fresti yfir daginn.



Viðbótarkennsla/stuðningur

Þrjú börn voru með stuðning , eitt allan sinn dvalartíma og tvö hálfan dag þ.e. helming dvalartíma síns.

Viðbótarkennsla hjá sérkennslustjóra var frá kl. 8:00-14:00, þriðjudaga og fimmtudaga á Hlíðarstræti og mánudaga, miðvikudaga og föstudaga á Höfðastíg.

Foreldrasamstarf

Áherslur og markmið

Áhersla er lögð á jákvæð og hlýleg dagleg samskipti og gott upplýsingastreymi til foreldra, þar sem velferð barnsins á öllum sviðum er ávallt höfð að leiðarljósi.

Foreldraviðtöl, upplýsingastreymi, kynningar, fréttabréf, opið hús og sýningar.

Foreldraviðtöl eru einu sinni á ári í afmælistímanum barnsins. Foreldrar geta svo beðið um viðtal hvenær sem þeir óska.

Foreldrar nýrra barna eru boðaðir í viðtal áður en barnið byrjar í leikskólanum þar sem farið er yfir tilhögun aðlögunar og helstu upplýsingar um leikskólann. Einnig er farið yfir ýmis atriði er varða barnið sjálft. Í þessu viðtali fá foreldrar tækifæri til þess að skoða leikskólann áður en barnið byrjar.

Heimasíða leikskólans er <http://gladheimar.leikskólinn.is> og eru settar þar inn allar helstu upplýsingar og fréttir fyrir foreldra. Einnig hvertjum foreldra til að sækja karellen app þar sem þeir fá allar upplýsingar um barnið sitt beint í símann.

Um hver mánaðarmót er sent heim, ýmist í tölvupósti eða útprentað, allt eftir óskum foreldra, mánaðardagatal þar sem fram koma allar uppkomur og viðburðir fyrir mánuðinn. Einnig er sett á dagatalið fróðleikur varðandi dygðakennsluna s.s. foreldraboðorðin. Matseðillinn er síðan settur aftan á blaðið.

Myndlistarsýning var í apríl í ráðhúsi Bolungarvíkur og var opin öllum sem vildu.

Foreldrakaffi eru dagar þar sem foreldrar/forráðamenn barnanna eru sérstaklega velkomnir. Leikskólinn stendur annars opinn foreldrum alla daga.

Foreldrum voru send stutt myndbönd til að kynna nýja skólanámskrá. Myndbönnin voru 10 þ.e. eitt fyrir hvern kafla námskrárinnar.

Foreldrafélag og foreldraráð.

Allir foreldrar gerast sjálfkrafa félagar í foreldrafélaginu þegar barnið byrjar í leikskólanum. Á aðalfundi foreldrafélagsins eru foreldrar kosnir í stjórn. Fimm eru í stjórn og tveir til vara. Foreldrafélagið er með sjóð sem foreldrar greiða í tvisvar á ári 1500 kr. fyrir hvert barn. Úr

Þessum sjóði greiðir foreldrafélagið ýmsar gjafir og uppákomur til barnanna og skólans. m.a. mandarínur/epli frá jólasveininum, gjald fyrir lambaferðina, mat í útskriftarferð elstu barnanna, uppákomur á grillhátíð og leiksýningar svo eitthvað sé nefnt. Einnig hafa skólanum verið gefnar ýmsar góðar gjafir í gegnum árin.

Foreldraráð var endurkjörið og voru það Guðbjörg Ásta Ólafsdóttir formaður og fulltrúi í fræðslumála- og æskulýðsráði, Íris Sighvatsdóttir ritari og Elín Elísabet Ragnarsdóttir. Foreldraráð starfar í eitt ár í senn en þá á að kjósa í nýtt ráð. Erfiðlega gengur að fá foreldra í ráðið og hefur ekki þurft að kjósa þar sem framboð hafa aldrei verið fleiri en þau sæti sem í boði eru. Oftast þurfum við að hringja út í foreldra þar til okkur tekst að manna ráðið.

Samstarf - fræðsla - ráðgjöf

Skólaskrifstofa

Leikskólinn er í samstarfi við Skóla- og tómstundasvið Ísafjarðarbæjar. Samstarfið felst m.a. í mánaðarlegum fundum leikskólastjóra og ráðgjöf frá leikskólafulltrúa og talmeinafræðingi.

Talmeinafræðingur kom frá Skóla- og tómstundasviði Ísafjarðarbæjar.

Samstarf við grunnskóla.

Búið er að festa í sessi samstarf varðandi íþróttakennslu og bókasafn. 5 ára börnin fara 1 x í viku í íþróttir og 1 x í viku á bókasafnið og er það að ganga sérstaklega vel og er til fyrirmyndar. Mætti þó fjölga íþróttatímunum aftur í 2 á viku. Samstarf við 1. bekk ákvarðast af því hvað bekkjarkennarinn er opinn fyrir samstarfi við leikskólann. Í vor fengu 5 ára börnin að hitta nýja bekkjarkennarann sinn nokkrum sinnum. Að okkar mati gekk það mjög vel og gerði börnin mun öruggari, þau voru búin að kynnast kennaranum sínum áður en skólaganga þeirra hófst.

Nemar

Guðrún Ósk Ásmundsdóttir er í Mastersnámi í leikskólakennarafræðum hjá KHÍ og hefur gert nokkur verkefni tengd því námi í leikskólanum.

Einn nemi í leikskólakennarafræðum var hjá okkur í fjórar vikur.

Einn unglingur vann í leikskólanum á vegum vinnuskólans.

Öryggismál.

Ákveðnar reglur um vinnulag og samband við foreldra eru í gildi ef barn meiðir sig. Öll slys eru skráð og er það á ábyrgð deildarstjóra. Hver deild fyrir sig er með brunaáætlun sem hangir á deildinni ásamt teikningu af húsinu þar sem teiknaðar eru inná allar útgönguleiðir.

Engin skýrsla fá Brunaeftirlitinu

Engin skýrsla frá Heilbrigðiseftirliti.

Vinnueftirlitið kom í báða skólana 28. apríl 2015.

Það sem þarf að laga á Hlíðarstræti er:

1. Skrifleg áætlun um öryggi og heilbrigði.
2. Skiptiborð ekki talin góð. Í áhættumati þarf að koma fram hversu oft starfsmaður skiptir á börnunum.
3. Bakaraofn. Í áhættumati skal meta vinnuástöðu við bakaraofn og athuga hvort starfmaður er í slyshættu.
4. Þurrkari er staðsettur ofan á þvottavél. Hurðirnar opnast ekki í sömu átt og getu því verið erfitt að vinna við vélarnar. Í áhættumati skal koma fram hversu oft er verið að þvo og gera úrbætur samkvæmt matinu.

Það sem þarf að laga á Höfðastíg er:

1. Endurnýja skriflega áætlun um öryggi og heilbrigði.
2. Gera skal úrbætur í vinnuástöðu í eldhúsi.
3. Gera skal úrbætur á hávaða í vinnurými leikskólans til að koma í veg fyrir þreytu.
4. Lýsingu er ekki hægt að stjórna og getur mikil lýsing oft verið streituvaldur.
5. Koma skal í veg fyrir að tóbaksreykur komi inn í leikskólarýmið.

Ég er reyndar ósátt við að Vinnueftirlitið komi og geri úttekt þegar ég er ekki við. Svo held ég að liður 4 á Höfðastíg eigi frekar við á Hlíðarstrætinu en miklu auðveldara er að stjórna lýsingunni á Höfðastíg en Hlíðarstræti. Svo höfum við engan áhuga á að snúa skiptiborðinu þar sem þær sem vinna við það eru sammála um að betra sé að vinna við það svona en ef því verði snúið.

Lokaorð

Ársskýrslan er óvenju seint á ferðinni þetta árið en það skýrist af tölvuveseni. Gamla tölvan fraus í hvert skipti sem ég opnaði skýrsluna. Ég ákvað því að hætta að vinna í skýrlunni þar til ég var búin að fá nýja tölvu. Þetta er allt annað og hefur vinnuaðstað mín batnað til muna.

Enn þá erum við með leikskólann á tveim stöðum 10 árum eftir að ákveðið var að vera eitt ár til bráðabyrgða í Lambhaga. Illa hefur gengið að taka ákvörðun um hvað eigi að gera í húsnæðismálum leikskólans. Vegna þessarar óvissu hefur lítið viðhald verið á húsnæi leikskólans í Gláðheimum og er húsið verulega farið að láta á sjá. Mikil þreyta er komin í starfsfólk leikskólans vegna óvissunar sem við höfum verið í öll þessi ár og margir komnir að þolmörkum og íhuga breytignar varðandi starfsvettvang sinn. Einnig er þreyta í fólki vegna fjársveltis en leikskólanum er skammtaður lítill peningur til kaupa á efni og til framkvæmda. Starfsfólk hefur í sameiningu lagt sig virkilega vel fram við að spara og standast þann fjárhagsramma sem leikskólanum er settur.

Ég fyrir hönd leikskólans vona að nú muni bæjaryfirvöld leggja sig öll fram við að leysa húsnæðismál leikskólans.

Bolungarvík 23. desember 2016

Ragnheiður I Ragnarsdóttir Leikskólastjóri